



РАНХиГС

РОССИЙСКАЯ АКАДЕМИЯ НАРОДНОГО ХОЗЯЙСТВА
И ГОСУДАРСТВЕННОЙ СЛУЖБЫ
ПРИ ПРЕЗИДЕНТЕ РОССИЙСКОЙ ФЕДЕРАЦИИ

**Институт социального
анализа и
прогнозирования
(ИНСАП)**

Флоринская Ю.Ф.

**Миграция и демографическая ситуация
в России**

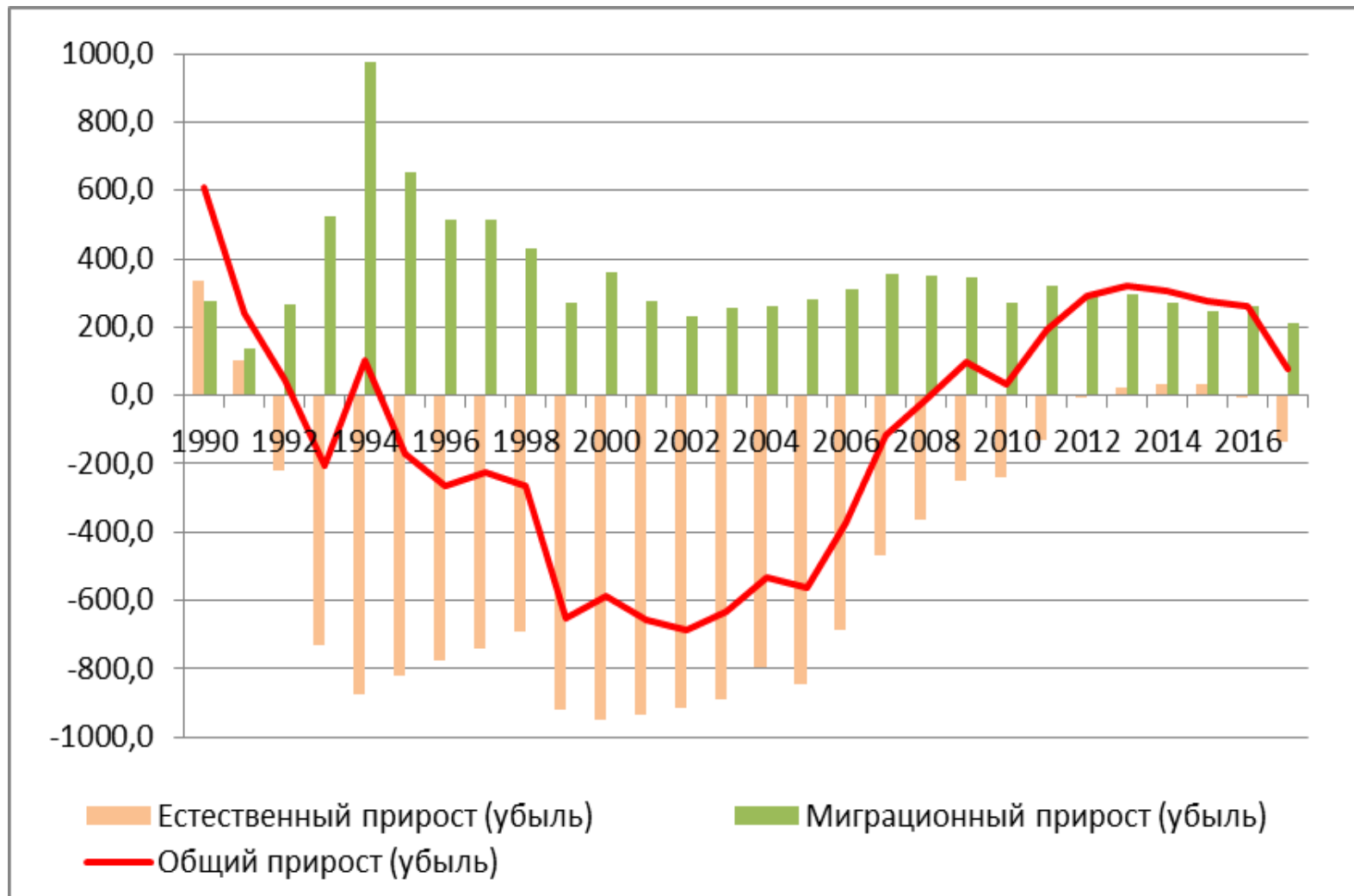
Компоненты изменения общей численности населения, тыс. чел.

Годы	Численность населения на 1 января	Изменения за год			Численность населения на 31 декабря	Общий прирост за год, %
		общий прирост	естественный прирост	миграционн ый прирост		
ВСЕ НАСЕЛЕНИЕ						
1990	147665,1	608,6	333,6	275,0	148273,7	0,41
1995	148459,9	-168,3	-822,0	653,7	148291,6	-0,11
2000	146890,1	-586,5	-949,1	362,6	146303,6	-0,40
2005	143801,0	-564,4	-846,5	282,1	143236,6	-0,39
2010	142833,5	31,9	-239,6	271,5	142865,4	0,02
2011	142865,4	191,0	-129,1	320,1	143056,4	0,13
2012	143056,4	290,7	-4,3	295,0	143347,1	0,20
2013	143347,1	319,8	24,0	295,8	143666,9	0,22
2014	146267,3	0,21
2015	146267,3	277,4	32,0	245,4	146544,7	0,19
2016	146544,7	259,7	-2,3	262,0	146804,4	0,18
2017	146804,4	76,0	-135,8	211,8	146880,4	0,05

	Численность населения на 1 января 2016 г.	общий прирост	естественный прирост	миграционный прирост	Численность населения на 1 января 2017 г.
Москва	12 330 126	50 538	21 486	29 052	12 380 664
Санкт-Петербург	5 225 690	55 889	11 180	44 709	5 281 579

	Миграционный прирост	из него за счет передвижений			
		В пределах России	Международных	в том числе	
				из стран СНГ	из других зарубежных стран
Москва	29 052	22 156	6 896	6 929	-33
Санкт-Петербург	44 709	43 758	951	1 715	-764

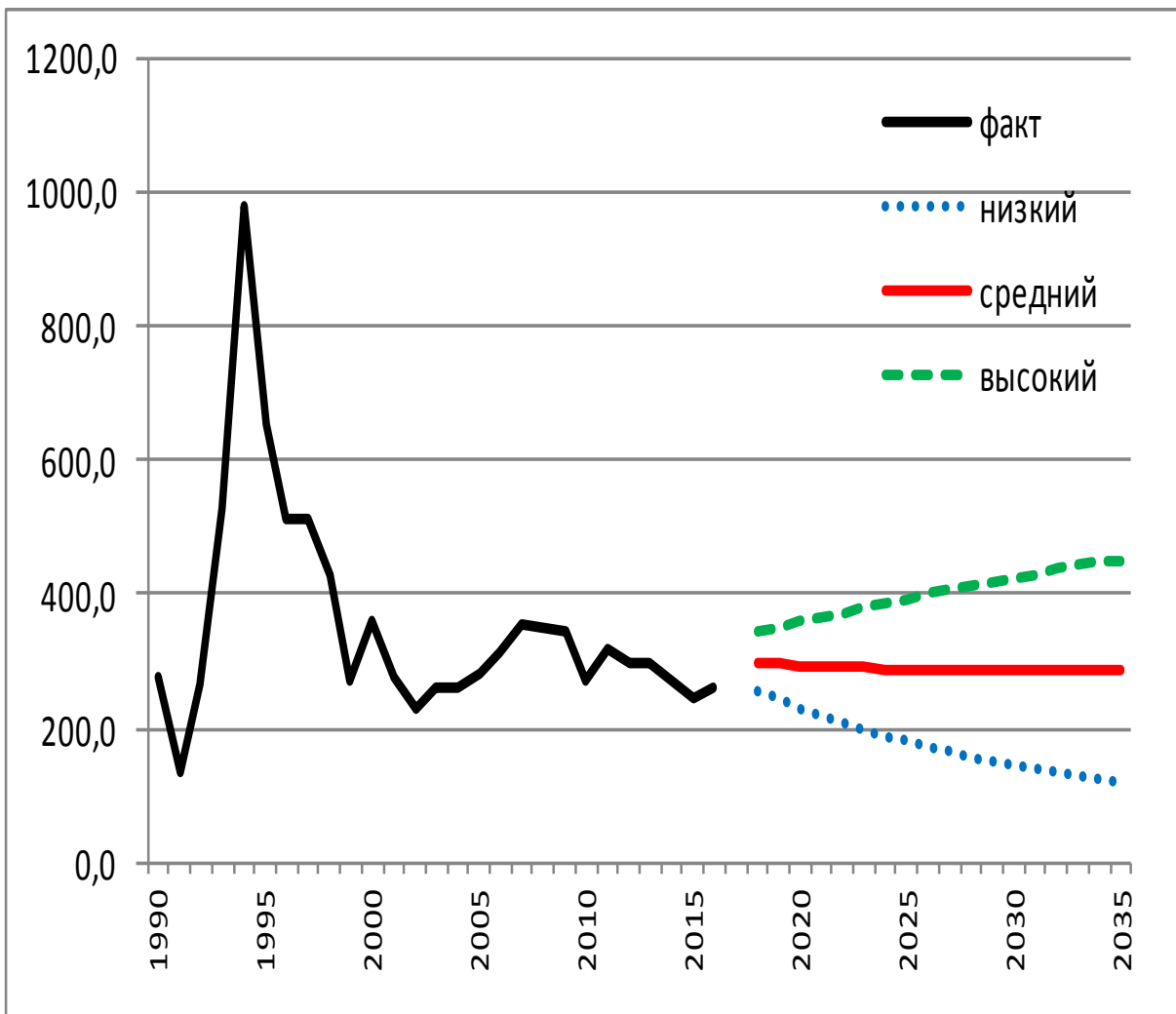
Изменение численности населения России по компонентам, тыс. человек



Источник: Росстат

Поддержание численности населения России без миграции невозможно

Миграционный прирост (убыль) населения России в 1990-2035 гг., тыс. человек



Среднегодовой миграционный прирост в 1991-2016 гг. составил 357 тыс.

По среднему варианту прогноза, миграционный прирост за 2018-2035 гг. должен составить 5,2 млн. человек, за 1999-2016 гг. он составил 5,3 млн.

Источник: Росстат

Без миграции население России к 2035 г. сократится более чем на 6 млн. человек

Потенциал миграции

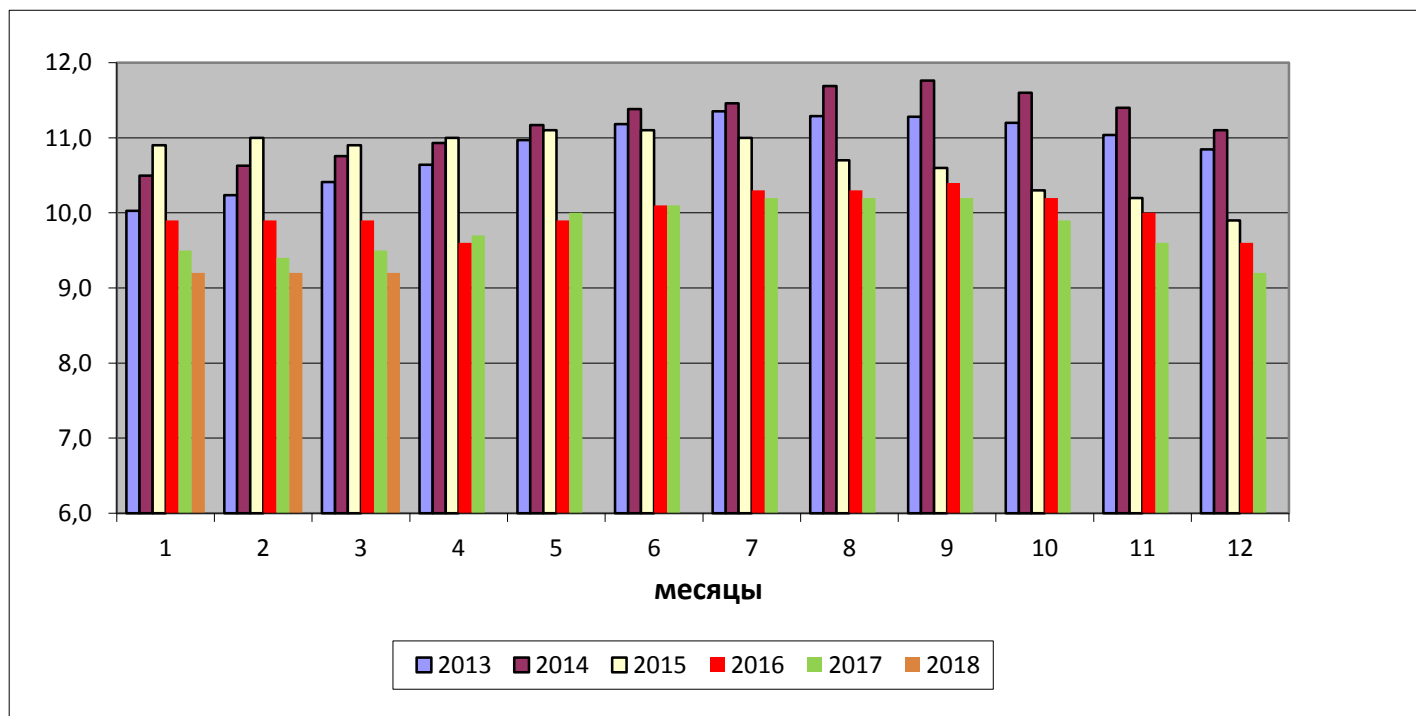
- Численность русских за период 1989-2010 гг. сократилась в Казахстане с 6,2 млн. до 3,8 млн., в Кыргызстане – с 0,9 млн. до 0,4 млн., в Узбекистане, по официальной оценке, - с 1,6 до 0,8 млн., в других странах Средней Азии и в Закавказье их число снизилось в еще большей мере
- Население стран к западу от России все более переориентируется на иные центры притяжения мигрантов, рассматривать их в качестве потенциальных миграционных доноров можно только в случае обстоятельств чрезвычайного характера
- Рост иммиграции в Россию из постсоветских стран возможен только в результате повторения событий, аналогичных ситуации на востоке Украины в 2014-2015 гг.

Изменение этнического состава иммигрантов



Источник: Росстат. Перепись 2010 г.

Численность иностранных граждан, пребывающих в РФ на конец каждого месяца, 2013-2018 гг., млн. человек

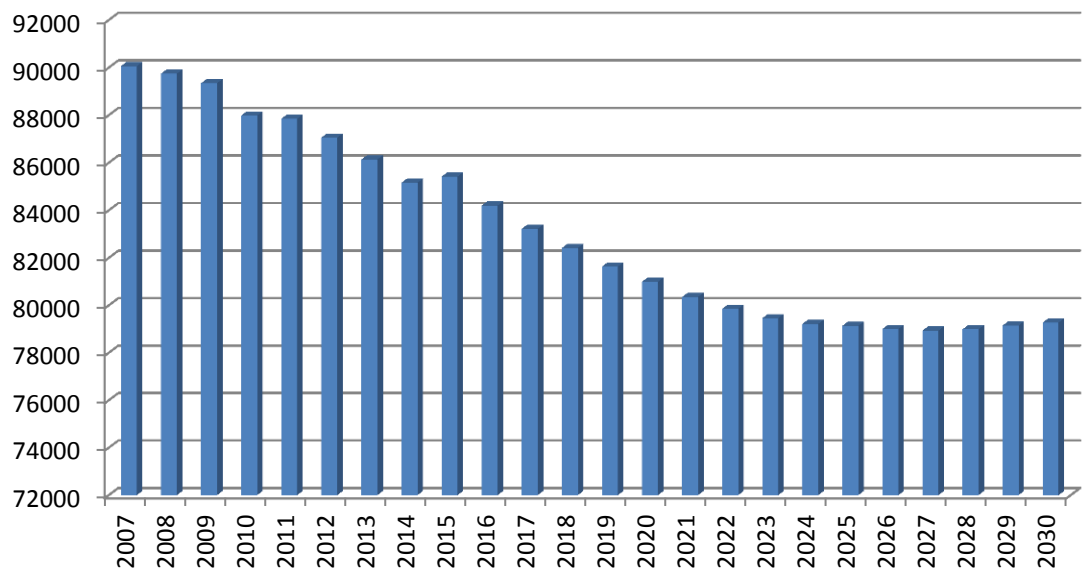


Источник: данные ГУВМ МВД РФ, ЦБДУИГ

Доля граждан СНГ неизменна - 86%, внутри этой категории более 40% составляют граждане среднеазиатских государств и 25% - граждане Украины

Не восстанавливаются прежние объемы временной миграции из развитых стран дальнего зарубежья. Сокращение численности иностранцев из них началось с лета 2014 г. и с тех пор не прекращалось. Это коснулось всех категорий пребывающих из развитых стран, независимо от целей въезда. Сильнее всего уменьшилось число туристов (более чем в 3 р.), пребывающих с деловыми целями (в 2,2 р.) и служебными (в 2,1 р.)

Численность трудоспособного населения в РФ, млн человек, текущие данные и прогноз*



* Трудоспособное население рассчитано в границах 16–59 лет для мужчин и 16–54 года для женщин; данные за 2015 г. и последующие годы приведены с учетом численности населения Республики Крым и г. Севастополя; с 2018 г. – средний вариант прогноза Росстата

Источник: данные Росстата; Демографический ежегодник – 2015

Основные каналы легализации трудовых мигрантов на российском рынке труда

- получить **разрешение** на работу в пределах полученной работодателем квоты;
- купить патент для работы у физических или юридических лиц;
- получить разрешение на работу без квоты, по профессии/специальности, которая входит в ежегодно публикуемый список профессий/специальностей Минтруда (категория «квалифицированных» специалистов);
- получить разрешение на работу без квоты в качестве высококвалифицированных специалистов;
- получить разрешение на временное проживание (РВП), вид на жительство (ВНЖ) в РФ, временное убежище в РФ и официально работать без получения разрешительных документов
- приехать из страны-члена ЕАЭС (Казахстан, Белоруссия, Киргизия, Армения) и работать без получения разрешительных документов

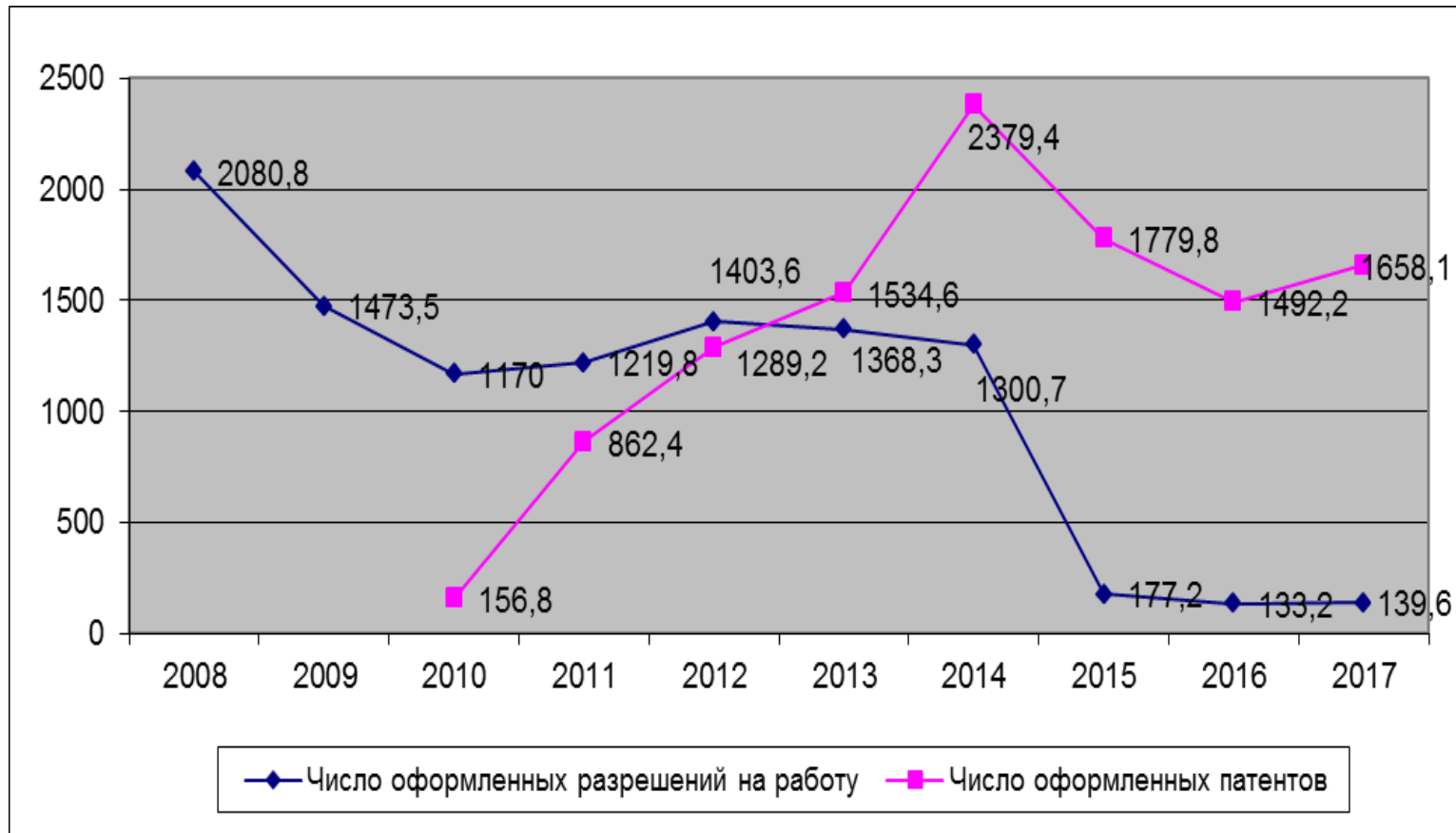
Иностранные граждане, пребывающие в России с целью «работа по найму», на дату, по странам исхода

	01.10.2015	01.10.2016	01.10.2017
Азербайджан	162 033	148 692	158 122
Армения	263 088	280 410	304 002
Беларусь	94 012	128 989	155 750
Казахстан	49 624	47 846	56 777
Киргизия	355 431	424 172	472 153
Молдова	250 963	218 420	157 548
Таджикистан	725 849	745 431	781 123
Узбекистан	1 538 006	1 404 868	1 509 977
Украина	435 838	378 534	332 164
СНГ, всего	3 874 844	3 777 362	3 927 616

Источник: данные ГУВМ МВД РФ

Рейтинг основных стран-доноров трудовой миграции в РФ: Средняя Азия - 67%; Украина – 7,7%, Армения – 7,5%. Число визовых работников (из дальнего зарубежья) продолжает сокращаться.

Число оформленных разрешений на работу и патентов (2008-2017 гг.), тыс.



Источник: данные ФМС РФ; ГУВМ МВД РФ

Оформлено РНР по Санкт-Петербургу и Лен.области – 11 тыс. (2017 г.); 9 тыс. (2016 г.); патентов – 239 тыс. и 211 тыс., соответственно

Число оформленных патентов и доходы региональных бюджетов (всего по РФ)

Годы	Число патентов (тыс.)	Доходы региональных бюджетов РФ (млрд.руб.)
2010	156,8	-
2011	862,4	3,6
2012	1289,2	6,7
2013	1534,6	8,4
2014	2379,3	17,9
2015	1779,8	33,3
2016	1492,2	44,9
2017	1658,1	51,3

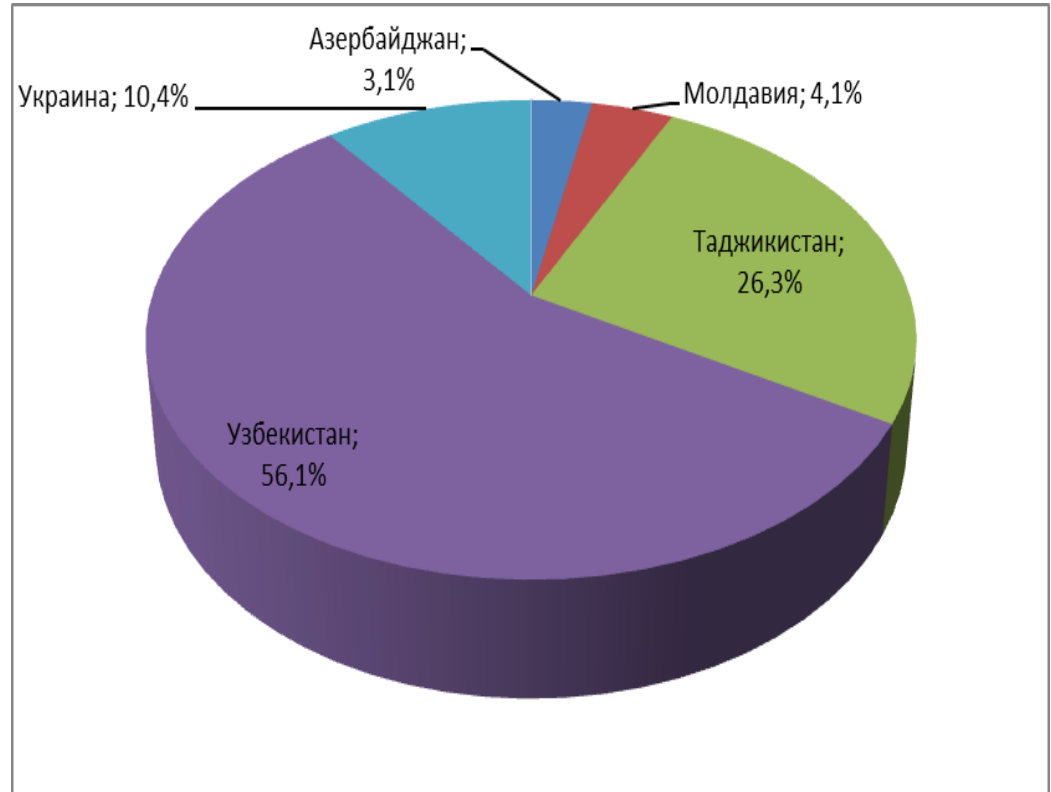
Источник: данные ФМС РФ, ГУВМ МВД РФ

Санкт-Петербург и Ленинградская область: 8,25 млрд. руб. (2017 г.)

Получившие патенты за 12 мес. 2016 г., по гражданству получателей, %

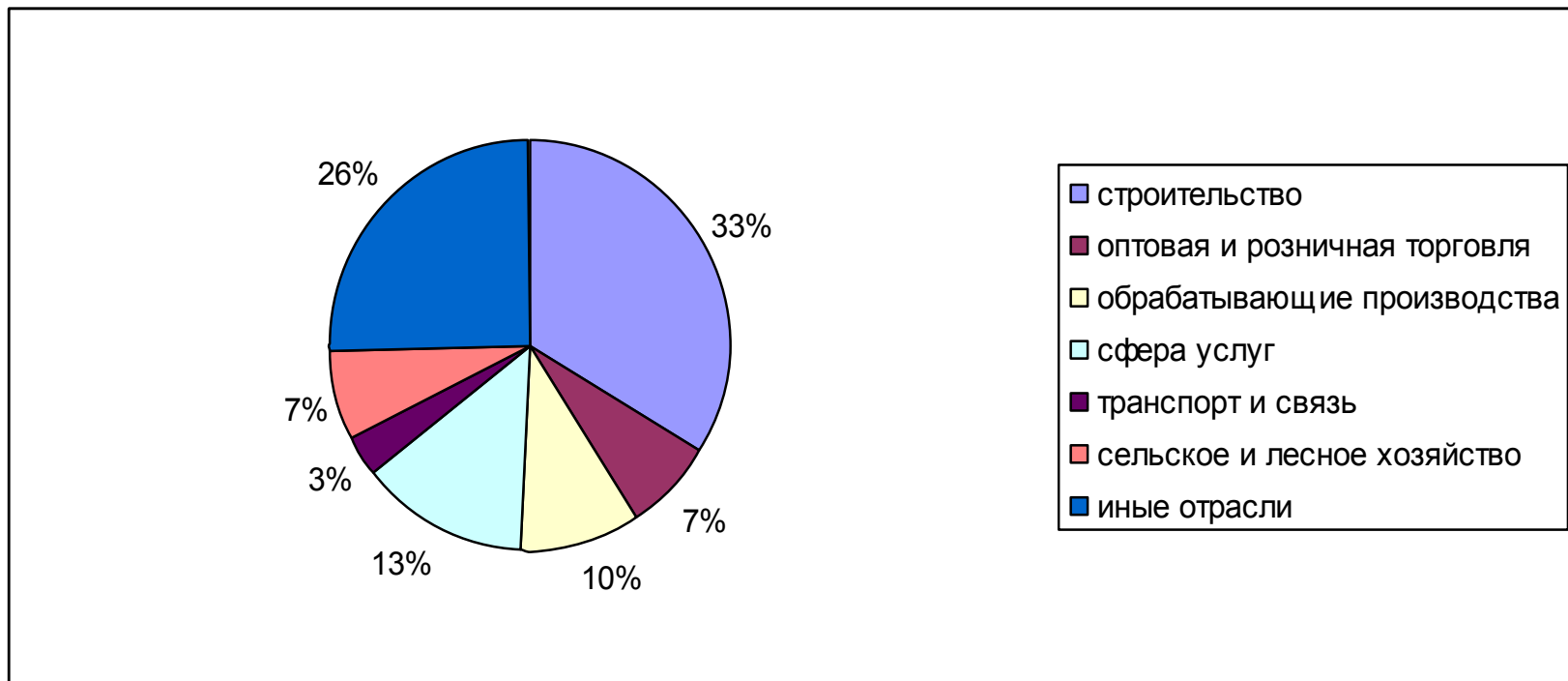
Доля имевших разрешения на работу в РФ по основным странам СНГ – донорам рабочей силы, %

	2000 г.	2005 г.	2008 г.
Украина	60	41	14
Молдова	11	9	7
Таджикистан	6	15	22
Узбекистан	6	14	36
Киргизия	1	5	10



Источник: ГУВМ МВД РФ, ЦБДУИГ

Отраслевая занятость иностранных работников из безвизовых стран, 2014 г., %



Источник: ФМС РФ

Оформление разрешительных документов для работы мигрантов в РФ, январь-июль, человек

		2014 г.	2015 г.	2016 г.	2017 г.
Разрешения на работу для ИГ*		1334899	177175	133215	139595
В т.ч.:	Разрешения на работу для квалифицированных специалистов (КС)*	158644	22099	14775	17333
	Разрешения на работу для высококвалифицированных специалистов (ВКС)	34225	41829	25469	21363
Патенты**		2379374	1779796	1492203	1658119
Итого		3714273	1956971	1625418	1797714

Источник: ГУВМ МВД РФ

* – с 1 января 2015 г. выдаются только ИГ из визовых стран

** – с 1 января 2015 г. выдаются ИГ из безвизовых стран для работы как у физических, так и у юридических лиц

Основные недостатки, мешающие легализации иностранных работников в России:

- постоянное внесение поправок в существующие законы;
- частое несоответствие правоприменительной практики и действующего миграционного законодательства;
- отсутствие четкого понимания направления движения миграционной политики: за шагами по либерализации законодательства, следующими за утверждениями, что Россия нуждается в мигрантах, немедленно предпринимаются шаги в обратном направлении.

Основные цели миграционной политики в области иностранной трудовой миграции:

- не допустить в ближайшем будущем дальнейшей переориентации нынешних (уже адаптированных) трудовых мигрантов на другие направления, упрощая правила их пребывания и легализации;
- сократить финансовые и временные издержки выхода мигрантов в правовое поле;
- законодательно поощрять легальных работников, долго и без нарушений работающих в России

Основные характеристики современной трудовой миграции:

- преобладают выходцы из небольших городов и сел (более 70%)
- снижается образовательный уровень трудовых мигрантов (почти 50% не имеют профессионального образования)
- среди приезжающих мигрантов происходит сдвиг к бедной части социального спектра
- мигранты хуже знают русский язык
- растет доля женщин
- увеличивается доля мигрантов с детьми

Внутренняя мобильность населения

– не регулируется мерами миграционной политики.

Барьеры, снижавшие подвижность населения, практически сняты, действует только рынок жилья

- **не так низка, как принято думать** (в т.ч. по причине недоучета временной трудовой миграции россиян)
- **не может компенсировать дефицит работников на рынке труда** (трудоизбыточных регионов и местностей в России практически нет)

Резервов роста внутренней миграции нет, сельская местность и малые города не могут рекрутировать в миграцию дополнительное население

За пределами крупных городов и агломераций население в результате миграции сокращается на 0,5 млн в год, даже в староосвоенной части страны огромные по площади территории имеют плотность населения менее 10 чел на кв. км

Число внутрироссийских мигрантов в 1989-2016 гг., тыс. человек



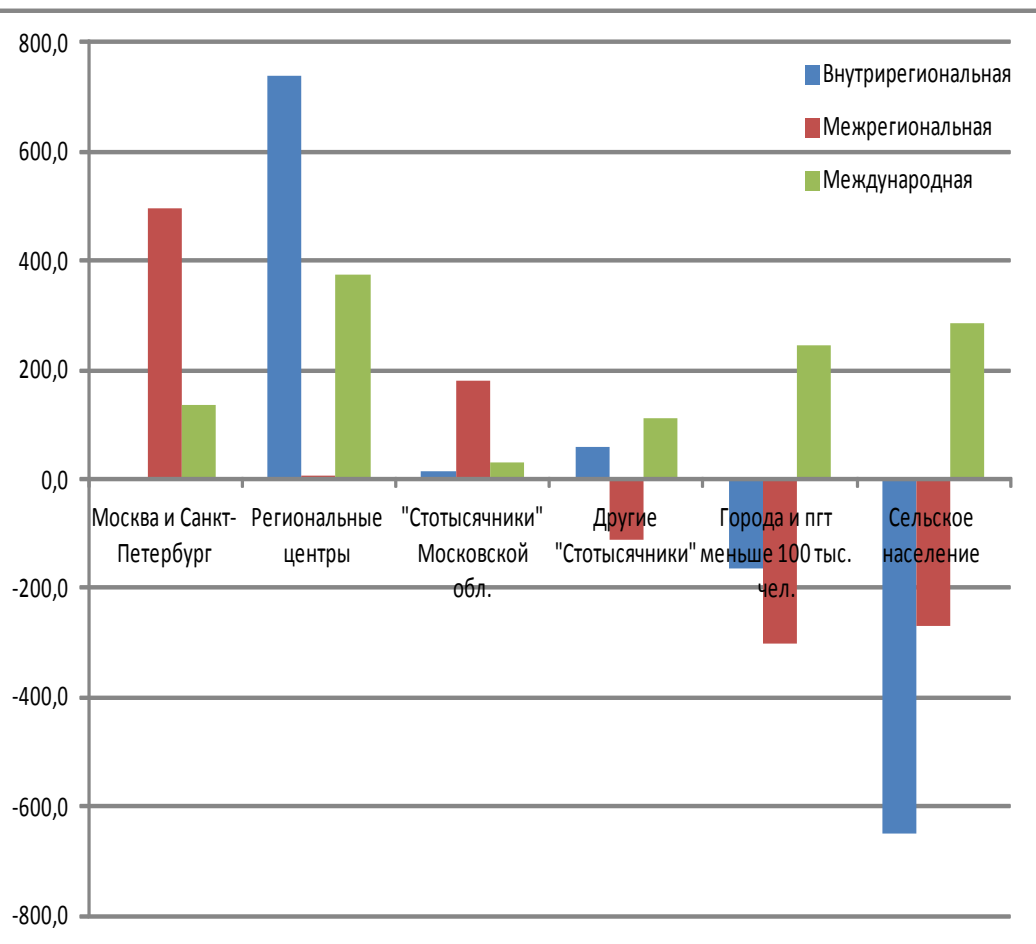
Временные трудовые мигранты, без учета маятниковых – 1,7 млн. человек (ОНПЗ, 2016), не менее 2 млн. (оценка ИнСАП РАНХиГС)

В малых городах более 20% домохозяйств вовлечены во временную трудовую миграцию

Основные показатели, характеризующие распространенность трудовой миграции в малых городах, начало 2015 года

	Все города	Вязники	Сатка	Камень-на-Оби	Ртищево
Члены домохозяйства занимались поисками работы в другом населенном пункте, % домохозяйств	29,3	31,1	28,4	36,6	20,9
Члены домохозяйства участвовали в трудовой миграции, начиная с 2010 г., % домохозяйств	21,7	24,6	22,0	27,3	12,5
Работающие на выезде в общей численности населения в возрасте 18-55(59) лет, %	6,0	8,1	5,3	6,5	4,2
Доля указавших работу на выезде в качестве источника средств к существованию, % домохозяйств	8,7	12,6	8,8	8,8	4,5

Миграционный прирост населения по основным центрам притяжения внутрироссийских мигрантов, 1991-2016 гг., тыс. человек



Общий миграционный прирост (отток) по типам поселений и потокам за период 2011-2014 гг., тыс. человек

Наименование центра	1991	2001	2011	2016
	- 2000*	- 2010*	- 2015	
Москва и Московская область	186	189	159,2	105,5
Санкт-Петербург и Ленинградская область	20	50	62	61,3
Краснодарский край	30	20	37,2	42
Белгородская область	7,5	5,5	1,8	-0,2
Республика Татарстан	5	3,5	3,2	3,5
Калининградская область	3	1,5	2,8	3,7
Нижегородская область	2	1	0	-1,8
Ставропольский край	16,5	5	-3,2	-3,8
Самарская область	7	4	-0,8	-3,8
Новосибирская область	2,5	2,5	7,8	2,6

* Оценка от итогов переписей 2002 и 2010 гг.
Источник: данные Росстата

Эмиграция из России – число выбывших в страны СНГ и дальше зарубежье. 2000-2016 г., человек

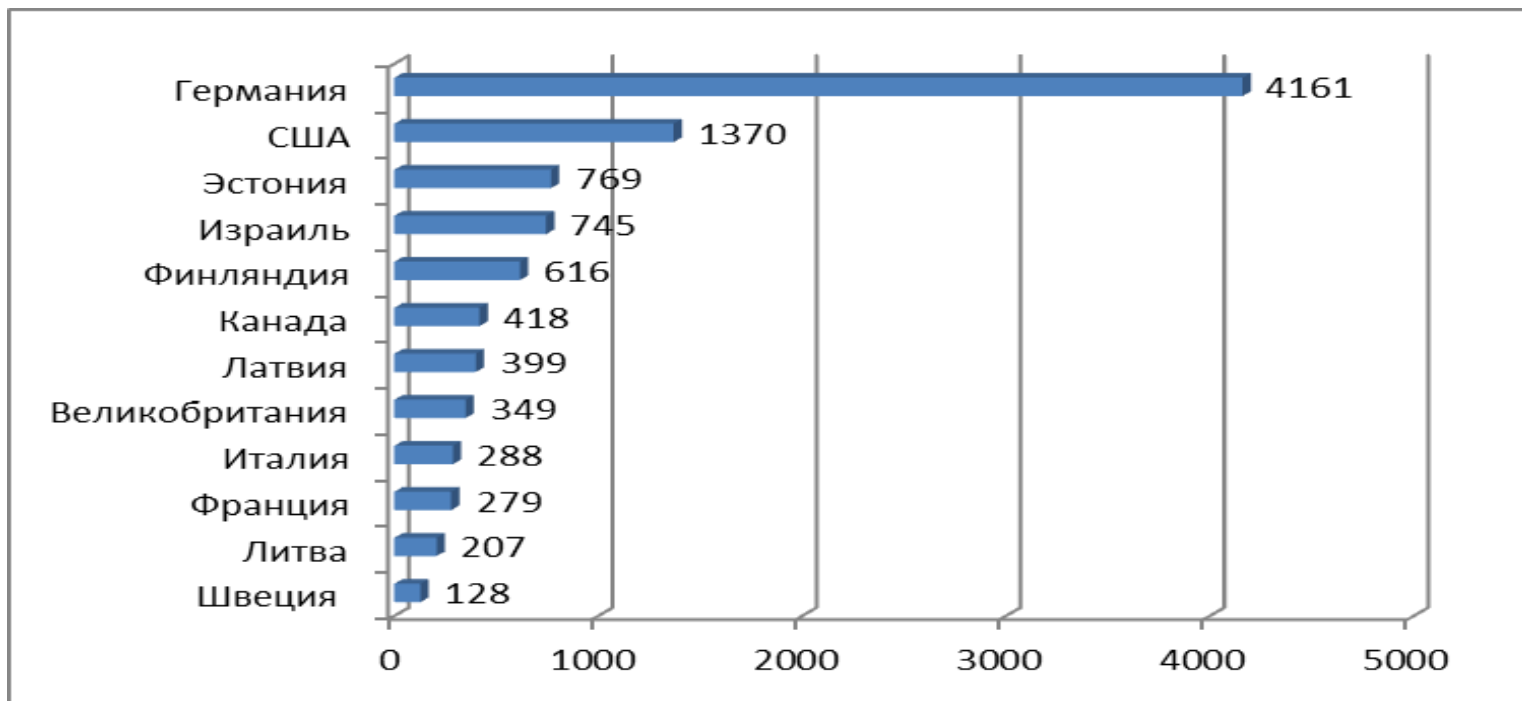


Источник: данные Росстата

2015 г. – выбыло из России - 353233 человек; граждан РФ - 51,8 тыс., из них в страны дальнего зарубежья - 15243 человека;

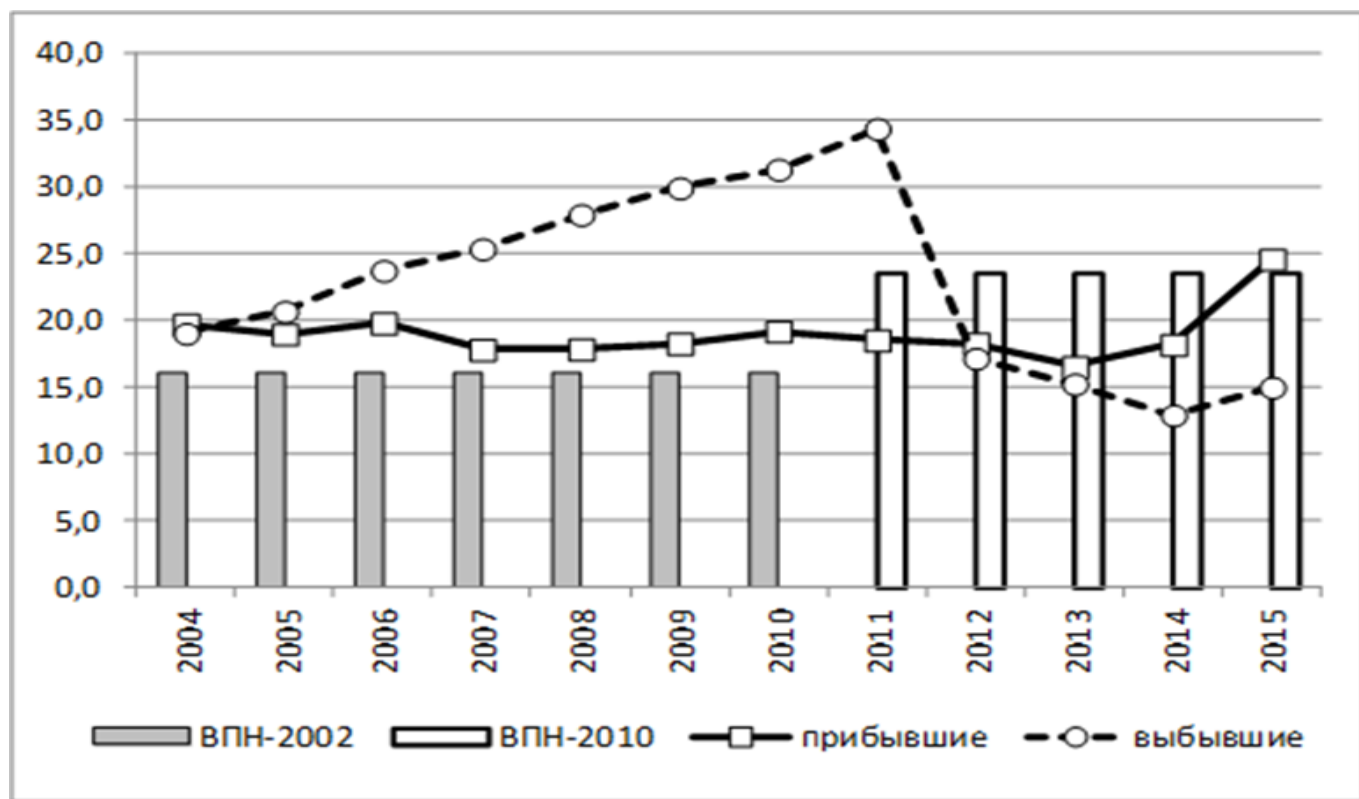
2016 г. - выбыло 313210 человек; граждан РФ – 58,7 тыс., из них в страны дальнего зарубежья - 14752 человека.

Граждане России, выбывшие в страны вне СНГ, 2015 год, человек



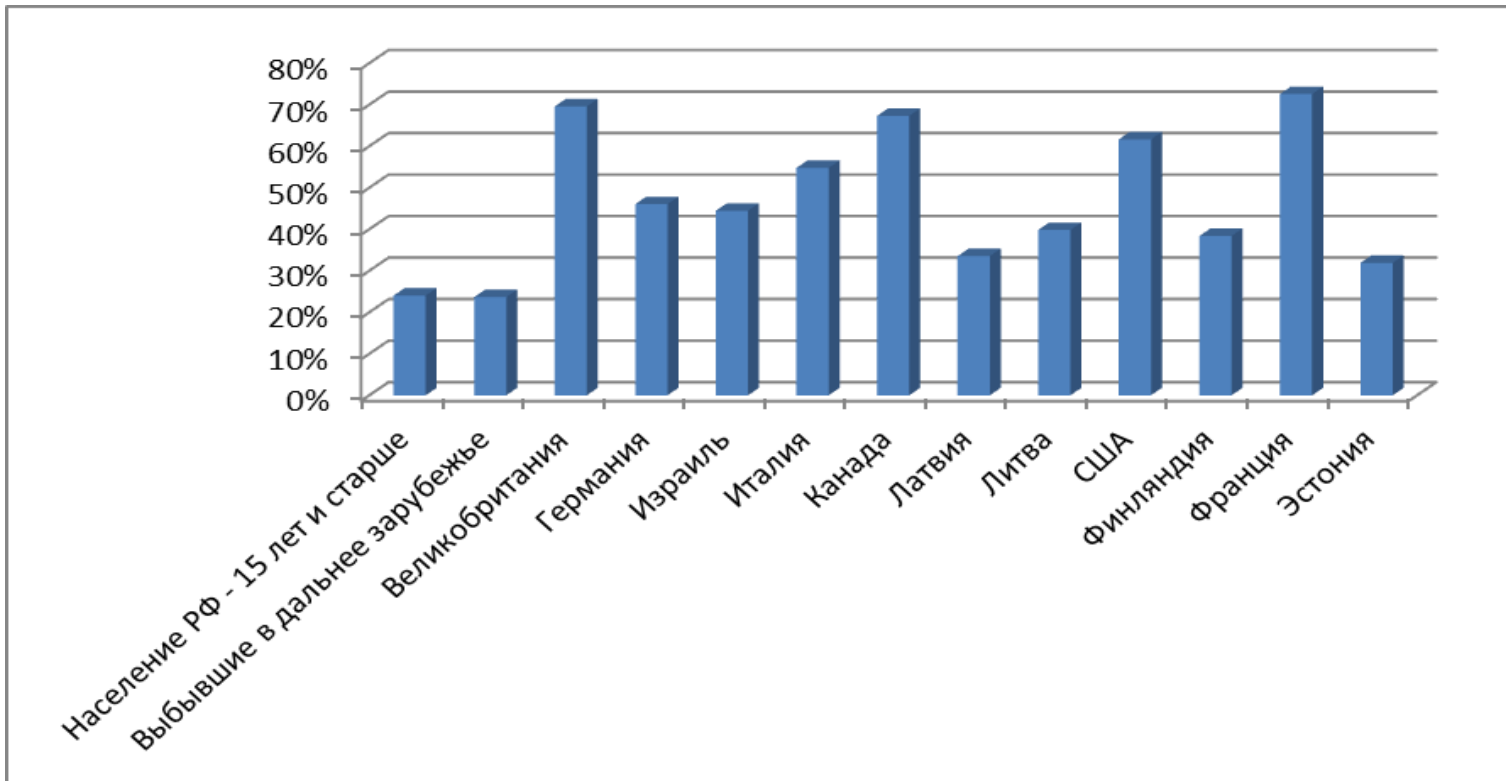
Источник: данные Росстата

Доля лиц с высшим образованием в числе прибывших и выбывших международных мигрантов и в населении России, % от всех указавших уровень образования



Источники: Всероссийская перепись населения России 2002 г. База микроданных; Всероссийская перепись населения России 2010 г. База микроданных, расчеты на основе данных текущего учета миграции (Росстат)

Выбывшие в отдельные страны дальнего зарубежья в возрасте 14 лет и старше, имеющие высшее образование (включая послевузовское), 2015 г., % от числа указавших уровень образования



Источник: данные Росстата



РАНХиГС
РОССИЙСКАЯ АКАДЕМИЯ НАРОДНОГО ХОЗЯЙСТВА
И ГОСУДАРСТВЕННОЙ СЛУЖБЫ
ПРИ ПРЕЗИДЕНТЕ РОССИЙСКОЙ ФЕДЕРАЦИИ

**Институт
социального анализа
и прогнозирования
(ИНСАП)**

Спасибо за внимание!